

氯苯	--	--	--	--	--	--	--	--	--	--	--	--
1,2-二氯苯	--	--	--	--	--	--	--	--	--	--	--	--
1,4-二氯苯	--	--	--	--	--	--	--	--	--	--	--	--
乙苯	--	--	--	--	--	--	--	--	--	--	--	--
苯乙烯	--	--	--	--	--	--	--	--	--	--	--	--
甲苯	--	--	--	--	--	--	--	--	--	--	--	--
间二甲苯+对二甲苯	--	--	--	--	--	--	--	--	--	--	--	--
邻二甲苯	--	--	--	--	--	--	--	--	--	--	--	--
硝基苯	--	--	--	--	--	--	--	--	--	--	--	--
苯胺	--	--	--	--	--	--	--	--	--	--	--	--
2-氯酚	--	--	--	--	--	--	--	--	--	--	--	--
苯并【a】蒽	--	--	--	--	--	--	--	--	--	--	--	--
苯并【a】芘	--	--	--	--	--	--	--	--	--	--	--	--
苯并【b】荧蒽	--	--	--	--	--	--	--	--	--	--	--	--
苯并【k】荧蒽	--	--	--	--	--	--	--	--	--	--	--	--
蒽	--	--	--	--	--	--	--	--	--	--	--	--
二苯并【a, h】蒽	--	--	--	--	--	--	--	--	--	--	--	--
茚并【1,2,3-cd】芘	--	--	--	--	--	--	--	--	--	--	--	--
萘	--	--	--	--	--	--	--	--	--	--	--	--
pH	--	--	--	--	--	--	--	--	--	--	--	--
锌	--	--	--	--	--	--	--	--	--	--	--	--
锰	--	--	--	--	--	--	--	--	--	--	--	--
总铬	--	--	--	--	--	--	--	--	--	--	--	--

续表 5-6 标准指数表

因子	0-20cm	20cm-1m	1m-3m	0-20cm	20cm-1m	1m-3m	0-20cm	20cm-1m	1m-3m	0-20cm	20cm-1m	1m-3m
	5#			6#			7#			8#		
砷	0.625	0.433	0.555	0.525	0.550	0.690	0.369	0.404	0.471	0.735	0.810	0.640
镉	0.015	0.015	0.010	0.012	0.011	0.013	0.010	0.012	0.012	0.062	0.008	0.022
铬（六价）	0.667	--	--	--	--	--	--	--	--	0.967	0.800	0.733
铜	0.019	0.011	0.013	0.014	0.015	0.016	0.014	0.013	0.014	0.027	0.048	0.036
铅	0.037	0.030	0.063	0.034	0.038	0.079	0.025	0.029	0.072	0.037	0.037	0.031
汞	0.009	0.008	0.005	0.008	0.007	0.005	0.008	0.007	0.007	0.009	0.009	0.006
镍	0.260	0.220	0.227	0.273	0.307	0.320	0.233	0.207	0.247	0.213	0.360	0.280
四氯化碳	--	--	--	--	--	--	--	--	--	--	--	--
氯仿	--	--	--	--	--	--	--	--	--	--	--	--
氯甲烷	--	--	--	--	--	--	--	--	--	--	--	--
1,1-二氯乙烷	--	--	--	--	--	--	--	--	--	--	--	--
1,2-二氯乙烷	--	--	--	--	--	--	--	--	--	--	--	--
1,1-二氯乙烯	--	--	--	--	--	--	--	--	--	--	--	--
顺-1,2-二氯乙烯	--	--	--	--	--	--	--	--	--	--	--	--
反-1,2-二氯乙烯	--	--	--	--	--	--	--	--	--	--	--	--
二氯甲烷	--	--	--	--	--	--	--	--	--	--	--	--
1,2-二氯丙烷	--	--	--	--	--	--	--	--	--	--	--	--
1,1,1,2-四氯乙烷	--	--	--	--	--	--	--	--	--	--	--	--
1,1,2,2-四氯乙烷	--	--	--	--	--	--	--	--	--	--	--	--
四氯乙烯	--	--	--	--	--	--	--	--	--	--	--	--
1,1,1-三氯乙烷	--	--	--	--	--	--	--	--	--	--	--	--
1,1,2-三氯乙烷	--	--	--	--	--	--	--	--	--	--	--	--
三氯乙烯	--	--	--	--	--	--	--	--	--	--	--	--
1,2,3-三氯丙烷	--	--	--	--	--	--	--	--	--	--	--	--
氯乙烯	--	--	--	--	--	--	--	--	--	--	--	--
苯	--	--	--	--	--	--	--	--	--	--	--	--

氯苯	--	--	--	--	--	--	--	--	--	--	--	--
1,2-二氯苯	--	--	--	--	--	--	--	--	--	--	--	--
1,4-二氯苯	--	--	--	--	--	--	--	--	--	--	--	--
乙苯	--	--	--	--	--	--	--	--	--	--	--	--
苯乙烯	--	--	--	--	--	--	--	--	--	--	--	--
甲苯	--	--	--	--	--	--	--	--	--	--	--	--
间二甲苯+对二甲苯	--	--	--	--	--	--	--	--	--	--	--	--
邻二甲苯	--	--	--	--	--	--	--	--	--	--	--	--
硝基苯	--	--	--	--	--	--	--	--	--	--	--	--
苯胺	--	--	--	--	--	--	--	--	--	--	--	--
2-氯酚	--	--	--	--	--	--	--	--	--	--	--	--
苯并【a】蒽	--	--	--	--	--	--	--	--	--	--	--	--
苯并【a】芘	--	--	--	--	--	--	--	--	--	--	--	--
苯并【b】荧蒽	--	--	--	--	--	--	--	--	--	--	--	--
苯并【k】荧蒽	--	--	--	--	--	--	--	--	--	--	--	--
蒽	--	--	--	--	--	--	--	--	--	--	--	--
二苯并【a, h】蒽	--	--	--	--	--	--	--	--	--	--	--	--
茚并【1,2,3-cd】芘	--	--	--	--	--	--	--	--	--	--	--	--
萘	--	--	--	--	--	--	--	--	--	--	--	--
pH	--	--	--	--	--	--	--	--	--	--	--	--
锌	--	--	--	--	--	--	--	--	--	--	--	--
锰	--	--	--	--	--	--	--	--	--	--	--	--
总铬	--	--	--	--	--	--	--	--	--	--	--	--

续表 5-6 标准指数表

	0-20cm	20cm-1m	1m-3m	0-20cm	20cm-1m	1m-3m	0-20cm	20cm-1m	1m-3m
	9#			10#			11#		
砷	0.448	0.545	0.735	0.860	0.685	0.695	0.635	0.960	0.575
镉	0.043	0.021	0.013	0.040	0.016	0.016	0.052	0.019	0.018
铬（六价）	0.833	0.700	0.700	0.833	0.733	--	0.767	0.700	--
铜	0.019	0.023	0.027	0.016	0.032	0.025	0.022	0.037	0.018
铅	0.028	0.033	0.029	0.053	0.047	0.035	0.039	0.063	0.043
汞	0.008	0.006	0.008	0.005	0.007	0.005	0.006	0.010	0.007
镍	0.307	0.247	0.247	0.187	0.413	0.340	0.107	0.233	0.293
四氯化碳	--	--	--	--	--	--	--	--	--
氯仿	--	--	--	--	--	--	--	--	--
氯甲烷	--	--	--	--	--	--	--	--	--
1,1-二氯乙烷	--	--	--	--	--	--	--	--	--
1,2-二氯乙烷	--	--	--	--	--	--	--	--	--
1,1-二氯乙烯	--	--	--	--	--	--	--	--	--
顺-1,2-二氯乙烯	--	--	--	--	--	--	--	--	--
反-1,2-二氯乙烯	--	--	--	--	--	--	--	--	--
二氯甲烷	--	--	--	--	--	--	--	--	--
1,2-二氯丙烷	--	--	--	--	--	--	--	--	--
1,1,1,2-四氯乙烷	--	--	--	--	--	--	--	--	--
1,1,2,2-四氯乙烷	--	--	--	--	--	--	--	--	--
四氯乙烯	--	--	--	--	--	--	--	--	--
1,1,1-三氯乙烷	--	--	--	--	--	--	--	--	--
1,1,2-三氯乙烷	--	--	--	--	--	--	--	--	--
三氯乙烯	--	--	--	--	--	--	--	--	--
1,2,3-三氯丙烷	--	--	--	--	--	--	--	--	--
氯乙烯	--	--	--	--	--	--	--	--	--
苯	--	--	--	--	--	--	--	--	--

氯苯	--	--	--	--	--	--	--	--	--
1,2-二氯苯	--	--	--	--	--	--	--	--	--
1,4-二氯苯	--	--	--	--	--	--	--	--	--
乙苯	--	--	--	--	--	--	--	--	--
苯乙烯	--	--	--	--	--	--	--	--	--
甲苯	--	--	--	--	--	--	--	--	--
间二甲苯+对二甲苯	--	--	--	--	--	--	--	--	--
邻二甲苯	--	--	--	--	--	--	--	--	--
硝基苯	--	--	--	--	--	--	--	--	--
苯胺	--	--	--	--	--	--	--	--	--
2-氯酚	--	--	--	--	--	--	--	--	--
苯并【a】蒽	--	--	--	--	--	--	--	--	--
苯并【a】芘	--	--	--	--	--	--	--	--	--
苯并【b】荧蒽	--	--	--	--	--	--	--	--	--
苯并【k】荧蒽	--	--	--	--	--	--	--	--	--
蒽	--	--	--	--	--	--	--	--	--
二苯并【a, h】蒽	--	--	--	--	--	--	--	--	--
茚并【1,2,3-cd】芘	--	--	--	--	--	--	--	--	--
萘	--	--	--	--	--	--	--	--	--
pH	--	--	--	--	--	--	--	--	--
锌	--	--	--	--	--	--	--	--	--
锰	--	--	--	--	--	--	--	--	--
总铬	--	--	--	--	--	--	--	--	--

续表 5-6 标准指数表

因子	12#						13#					
	0-0.5m	0.5m-1m	1m-1.5m	1.5m-2m	2m-3m	3m-4m	0-0.5m	0.5m-1m	1m-1.5m	1.5m-2m	2m-3m	3m-4m
砷	0.467	0.442	0.439	0.430	0.408	0.397	0.478	0.464	0.453	0.447	0.417	0.405
镉	0.038	0.035	0.034	0.031	0.028	0.025	0.042	0.045	0.038	0.034	0.030	0.026
铬（六价）	0.933	0.800	0.700	0.667	--	--	--	--	--	--	--	--
铜	0.021	0.019	0.019	0.017	0.016	0.015	0.023	0.025	0.021	0.019	0.018	0.016
铅	0.029	0.030	0.029	0.026	0.025	0.024	0.030	0.029	0.027	0.025	0.026	0.024
汞	0.009	0.008	0.007	0.007	0.007	0.006	0.008	0.009	0.008	0.006	0.008	0.007
镍	0.287	0.327	0.247	0.233	0.213	0.193	0.333	0.347	0.307	0.247	0.247	0.233
四氯化碳	--	--	--	--	--	--	--	--	--	--	--	--
氯仿	--	--	--	--	--	--	--	--	--	--	--	--
氯甲烷	--	--	--	--	--	--	--	--	--	--	--	--
1,1-二氯乙烷	--	--	--	--	--	--	--	--	--	--	--	--
1,2-二氯乙烷	--	--	--	--	--	--	--	--	--	--	--	--
1,1-二氯乙烯	--	--	--	--	--	--	--	--	--	--	--	--
顺-1,2-二氯乙烯	--	--	--	--	--	--	--	--	--	--	--	--
反-1,2-二氯乙烯	--	--	--	--	--	--	--	--	--	--	--	--
二氯甲烷	--	--	--	--	--	--	--	--	--	--	--	--
1,2-二氯丙烷	--	--	--	--	--	--	--	--	--	--	--	--
1,1,1,2-四氯乙烷	--	--	--	--	--	--	--	--	--	--	--	--
1,1,2,2-四氯乙烷	--	--	--	--	--	--	--	--	--	--	--	--
四氯乙烯	--	--	--	--	--	--	--	--	--	--	--	--
1,1,1-三氯乙烷	--	--	--	--	--	--	--	--	--	--	--	--
1,1,2-三氯乙烷	--	--	--	--	--	--	--	--	--	--	--	--

三氯乙烯	--	--	--	--	--	--	--	--	--	--	--	--
1,2,3-三氯丙烷	--	--	--	--	--	--	--	--	--	--	--	--
氯乙烯	--	--	--	--	--	--	--	--	--	--	--	--
苯	--	--	--	--	--	--	--	--	--	--	--	--
氯苯	--	--	--	--	--	--	--	--	--	--	--	--
1,2-二氯苯	--	--	--	--	--	--	--	--	--	--	--	--
1,4-二氯苯	--	--	--	--	--	--	--	--	--	--	--	--
乙苯	--	--	--	--	--	--	--	--	--	--	--	--
苯乙烯	--	--	--	--	--	--	--	--	--	--	--	--
甲苯	--	--	--	--	--	--	--	--	--	--	--	--
间二甲苯+对二甲苯	--	--	--	--	--	--	--	--	--	--	--	--
邻二甲苯	--	--	--	--	--	--	--	--	--	--	--	--
硝基苯	--	--	--	--	--	--	--	--	--	--	--	--
苯胺	--	--	--	--	--	--	--	--	--	--	--	--
2-氯酚	--	--	--	--	--	--	--	--	--	--	--	--
苯并【a】蒽	--	--	--	--	--	--	--	--	--	--	--	--
苯并【a】芘	--	--	--	--	--	--	--	--	--	--	--	--
苯并【b】荧蒽	--	--	--	--	--	--	--	--	--	--	--	--
苯并【k】荧蒽	--	--	--	--	--	--	--	--	--	--	--	--
蒽	--	--	--	--	--	--	--	--	--	--	--	--
二苯并【a, h】蒽	--	--	--	--	--	--	--	--	--	--	--	--
茚并【1,2,3-cd】芘	--	--	--	--	--	--	--	--	--	--	--	--
萘	--	--	--	--	--	--	--	--	--	--	--	--
总铬	--	--	--	--	--	--	--	--	--	--	--	--

表 5-7 地下水标准指数表

检测因子	标准指数		
	1#平安洗车	2#西湾社区附近村民	3#老街 2 组
pH 值	0.166	0.18	0.20
色度	--	--	--
浑浊度	--	--	--
嗅和味	--	--	--
肉眼可见物	--	--	--
总硬度	0.82	0.84	0.68
挥发性酚类	--	--	--
阴离子表面活性剂	--	--	--
硫酸盐	0.24	0.44	0.22
氯化物	0.25	0.42	0.22
氟化物	0.8	0.8	0.7
氰化物	--	--	--
硝酸盐	0.82	0.96	0.45
砷	0.71	0.84	0.62
六价铬	--	--	--
铅	--	--	--
汞	--	--	--
硒	--	--	--
铝	--	--	--

镉	--	--	--
铁	--	--	--
锰	0.3	0.2	0.4
铜	--	--	--
锌	--	--	--
溶解性总固体	0.57	0.63	0.60
耗氧量	0.12	0.31	0.26
三氯甲烷	--	--	--
四氯化碳	--	--	--
氨氮	--	--	--
硫化物	--	--	--
钠	0.26	0.19	0.27
总大肠菌群	--	--	--
细菌总数	0.4	0.5	0.5
苯	--	--	--
甲苯	--	--	--
亚硝酸盐	--	--	--
碘化物	--	--	--
石油类	--	--	--
镍	--	--	--

根据土壤检测结果可知，砷含量在 6.66~19.2mg/kg 之间；铬（六价）含量在 2~2.9mg/kg；镉含量在 0.15~1.24mg/kg 之间；铜含量在 14~96mg/kg 之间；铅含量在 9.4~50.6mg/kg 之间；汞含量在 0.037~0.084mg/kg 之间；镍含量在 16~62mg/kg；pH 为 7.19~7.45；锌含量在 49~163mg/kg 之间；锰含量在 517~1075mg/kg 之间；总铬含量在 38~83mg/kg，其余 38 项因子均未检出，检出因子均未超出所选用标准。铬（六价）最大检出深度为 3m，3m 以下铬（六价）未检出。

土壤检测结果分析见表 5-8，地下水检测结果分析见 5-9。

表 5-8 初次采样土壤检测结果分析

序号	检测项目	标准值 (mg/kg)	含量范围 (mg/kg)	检出率 (%)	超标率 (%)	最高占标率 (%)
1	砷	20	6.6~19.2	100	0	96
2	镉	20	0.15~1.24	100	0	6.2
3	铬（六价）	3.0	2~2.9	40	0	93
4	铜	2000	14~96	100	0	4.8
5	铅	400	9.4~50.6	100	0	12.65
6	汞	8	0.037~0.084	100	0	1.05
7	镍	150	16~62	100	0	41.3
8	四氯化碳	0.9	/	0	0	/
9	氯仿	0.3	/	0	0	/
10	氯甲烷	12	/	0	0	/
11	1,1-二氯乙烷	3	/	0	0	/
12	1,2-二氯乙烷	0.52	/	0	0	/
13	1,1-二氯乙烯	12	/	0	0	/
14	顺-1,2-二氯乙烯	66	/	0	0	/
15	反-1,2-二氯乙烯	10	/	0	0	/
16	二氯甲烷	94	/	0	0	/
17	1,2-二氯丙烷	1	/	0	0	/
18	1,1,1,2-四氯乙烷	2.6	/	0	0	/
19	1,1,2,2-四氯乙烷	1.6	/	0	0	/
20	四氯乙烯	11	/	0	0	/
21	1,1,1-三氯乙烷	701	/	0	0	/
22	1,1,2-三氯乙烷	0.6	/	0	0	/
23	三氯乙烯	0.7	/	0	0	/
24	1,2,3-三氯丙烷	0.05	/	0	0	/
25	氯乙烯	0.12	/	0	0	/
26	苯	1	/	0	0	/
27	氯苯	68	/	0	0	/
28	1,2-二氯苯	560	/	0	0	/

29	1,4-二氯苯	5.6	/	0	0	/
30	乙苯	7.2	/	0	0	/
31	苯乙烯	1290	/	0	0	/
32	甲苯	1200	/	0	0	/
33	间二甲苯+对二甲苯	163	/	0	0	/
34	邻二甲苯	222	/	0	0	/
35	硝基苯	34	/	0	0	/
36	苯胺	92	/	0	0	/
37	2-氯酚	250	/	0	0	/
38	苯并【a】蒽	5.5	/	0	0	/
39	苯并【a】芘	0.55	/	0	0	/
40	苯并【b】荧蒽	5.5	/	0	0	/
41	苯并【k】荧蒽	55	/	0	0	/
42	蒽	490	/	0	0	/
43	二苯并【a, h】蒽	0.55	/	0	0	/
44	茚并【1,2,3-cd】芘	5.5	/	0	0	/
45	萘	25	/	0	0	/
46	pH	/	7.19~7.45	100	/	/
47	锌	/	49~163	100	/	/
48	锰	/	517~1042	100	/	/
49	总铬	/	38~83	100	/	/

表 5-9 初次采样地下水检测结果分析

序号	污染物	单位	标准值	含量范围	检出率 (%)	超标率 (%)	最高占标率 (%)
1	pH 值	/	6.5≤pH≤8.5	7.25~7.31	100	0	21
2	色度	/	15	5	100	0	/
3	浑浊度	NTU	3	0.5	100	0	/
4	嗅和味	/	无	无	100	0	/
5	肉眼可见物	/	无	无	100	0	/
6	总硬度	mg/L	450	309~381	100	0	85
7	挥发酚类	mg/L	0.002	/	0	0	/
8	阴离子表面活性剂	mg/L	0.3	/	0	0	/
9	硫酸盐	mg/L	250	56.2~110	100	0	44
10	氯化物	mg/L	250	55.7~107	100	0	42.8
11	氟化物	mg/L	1	0.7~0.8	100	0	80
12	氰化物	mg/L	0.05	/	0	0	/
13	硝酸盐	mg/L	20	9~19.2	100	0	96
14	砷	mg/L	0.01	0.0062~0.	100	0	84

南阳浙减汽车减振器有限公司浙川汽车减振器厂（老厂区）土壤环境初步调查报告

				0084			
15	铬（六价）	mg/L	0.05	/	0	0	/
16	铅	mg/L	0.01	/	0	0	/
17	汞	mg/L	0.001	/	0	0	/
18	硒	mg/L	0.01	/	0	0	/
19	铝	mg/L	0.2	/	0	0	/
20	镉	mg/L	0.005	/	0	0	/
21	铁	mg/L	0.3	/	0	0	/
22	锰	mg/L	0.1	0.02~0.04	100	0	40
23	铜	mg/L	1	/	0	0	/
24	锌	mg/L	1	/	0	0	/
25	溶解性总固体	mg/L	1000	576~634	100	0	63.7
26	耗氧量	mg/L	3	0.38~0.94	100	0	31.3
27	三氯甲烷	mg/L	60	/	0	0	/
28	四氯化碳	mg/L	2	/	0	0	/
29	氨氮	mg/L	0.5	/	0	0	/
30	硫化物	mg/L	0.02	/	0	0	/
31	钠	mg/L	200	38.3~55.2	100	0	27.6
32	菌落总数	CFU/100 mL	100	40~50	100	0	50
33	总大肠菌群	CFU/mL	3.0	/	0	0	/
34	苯	μg/L	10	/	0	0	/
35	甲苯	μg/L	700	/	0	0	/
36	亚硝酸盐	mg/L	1	/	0	0	/
37	碘化物	mg/L	0.08	/	0	0	/
38	石油类	mg/L	0.05	/	0	0	/
39	镍	mg/L	0.02	/	0	0	/

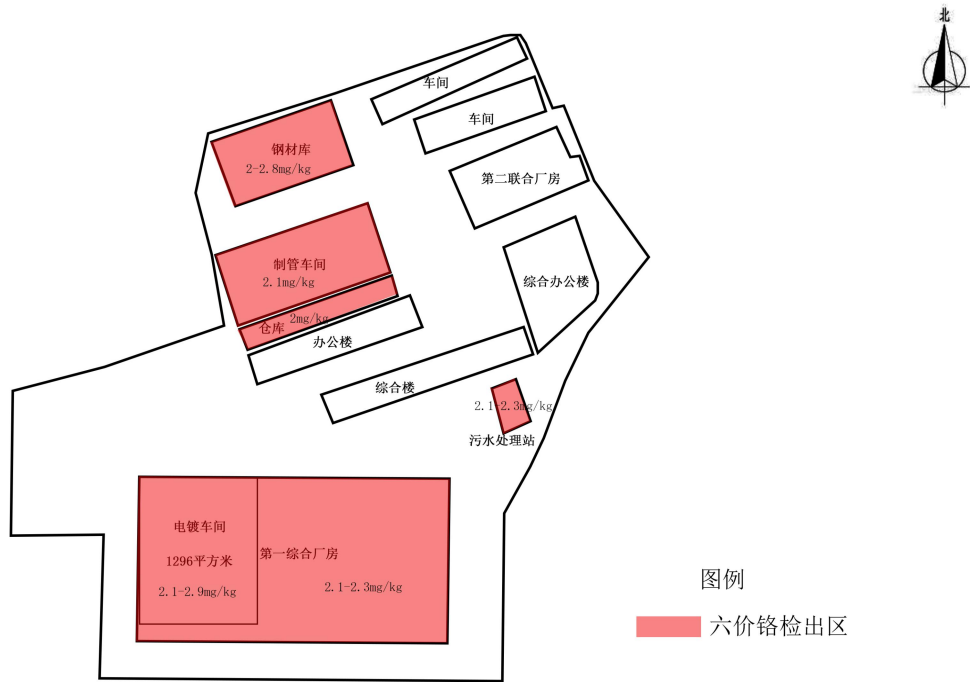
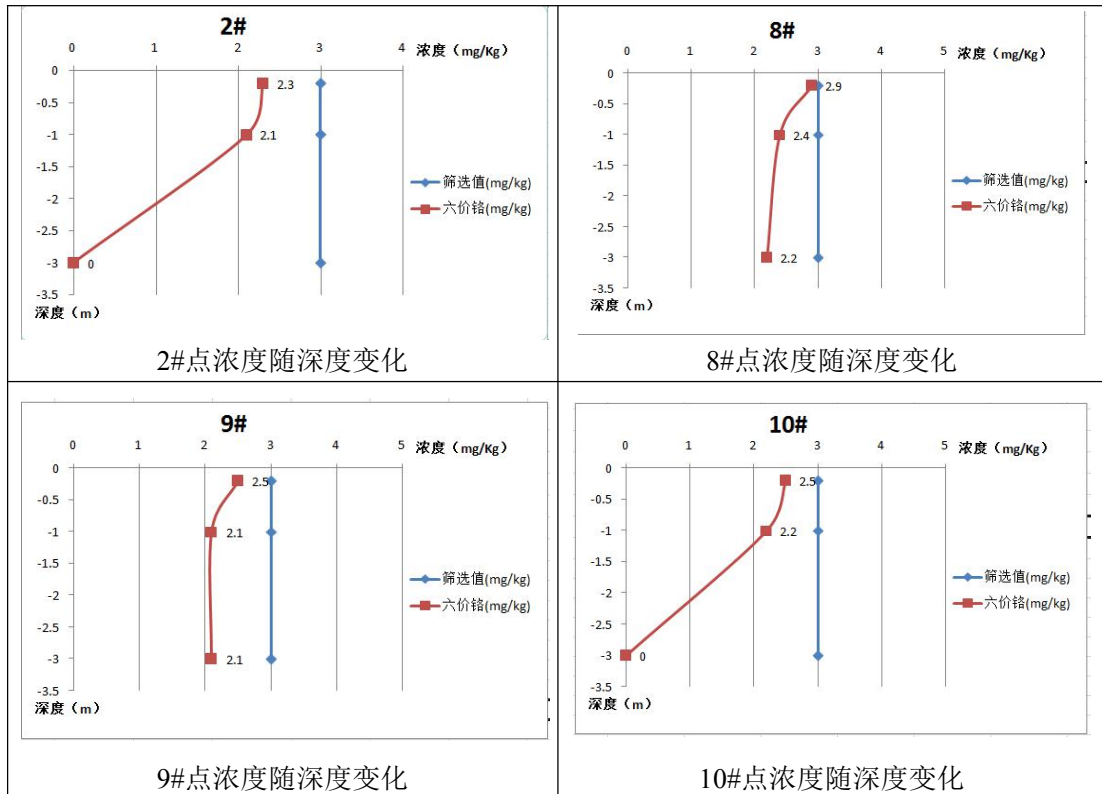


图 5-1 六价铬检出区分布



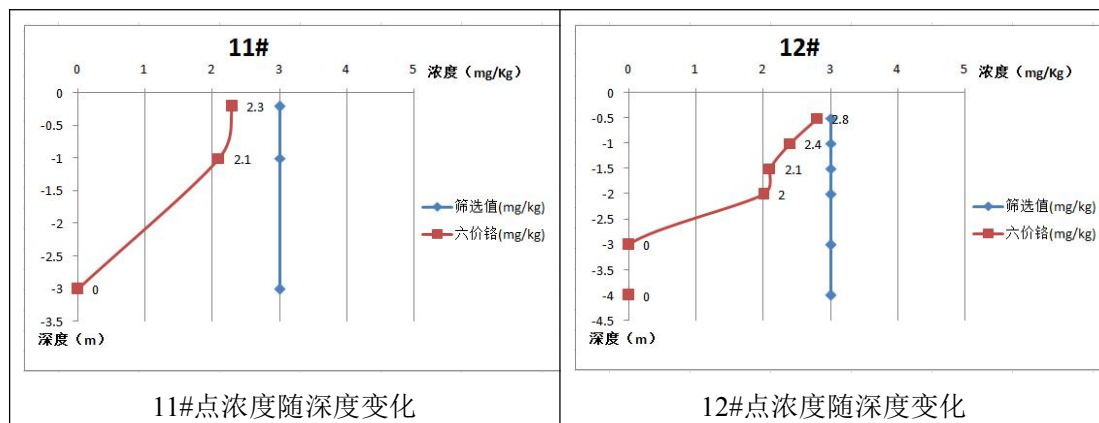


图 5-2 部分点位六价铬浓度随深度变化图

5.2 不确定性分析

本次调查依据国家的相关法律法规开展工作，确定了污染物存在的最大可能性位置，并进行了取样分析。本次调查亦存在一些不确定因素。不确定性主要来源于以下几个方面：

(1) 布点采样造成的不确定性

本次调查按照厂区平面布置确定了监测点位，但由于厂区历史变迁原因，有部分点位布设存在偏差，这就造成的布设点位的不确定性。取样深度间隔最小为 0.5m，这对于渗透系数低的粉土，有取样间隔内有污染物未被取样的不确定性。

(2) 原厂资料缺失造成的不确定性

本场地原企业资料均已遗失，本场地调查工作通过走访、人员访谈等方式查明了生产工艺、平面布置等重要信息。但地下污水管线的详细布设情况等资料无法通过收集资料取得，这造成了布点位置的不确定性。

(3) 调查采访中的不确定性

在实际踏勘工程中询问了本项目的一些知情者，由于受访者知识水平和了解程度的差异，可能造成实际平面布置和调查采访确定的平面布置存在一定的差异性，由此造成布点位置的不确定性。

5.3 初步调查结论

通过场地初步调查及结果分析可以得出以下结论：初次采样中土壤中砷、镉、铬（六价）、锌、pH、锰、铜、铅、汞、镍、总铬 11 项有检出，均未超过标准值（其中 pH、锌、锰、总铬无标准值）。四氯化碳、氯仿、氯甲烷、1,1-二氯乙烷、1,2-二氯乙烷、1,1-二氯乙烯、顺-1,2-二氯乙烯、反-1,2-二氯乙烯、二氯甲烷、

1,2-二氯丙烷、1,1,1,2-四氯乙烷、1,1,2,2-四氯乙烷、四氯乙烯、1,1,1-三氯乙烷、1,1,2-三氯乙烷、三氯乙烯、1,2,3-三氯丙烷、氯乙烯、苯、氯苯、1,2-二氯苯、1,4-二氯苯、乙苯、苯乙烯、甲苯、间二甲苯+对二甲苯、邻二甲苯、硝基苯、苯胺、2-氯酚、苯并【a】蒽、苯并【a】芘、苯并【b】荧蒽、苯并【k】荧蒽、蒽、二苯并【a, h】蒽、茚并【1,2,3-cd】芘、萘 38 项均未检出。地下水各因子均满足《地下水质量标准》（GB/T14848-2017）三类标准。

本项目特征因子六价铬在 1#、3#、6#、7#、13#点未检出，2#、4#、5#、10#、11#、12#点表层有检出，8#、9#点检测深度内均有检出，污水处理站六价铬浓度为 2.1mg/kg~2.3mg/kg，制管车间浓度范围为 2.1mg/kg，仓库浓度范围为 2mg/kg，电镀车间浓度范围为 2.1mg/kg~2.9mg/kg，第一综合厂房浓度范围为 2.1mg/kg~2.3mg/kg，钢材库浓度范围为 2~2.8mg/kg。根据检测结果可知，在电镀车间区土壤受到六价铬污染的程度最大，这符合本项目的主要工艺流程分布情况，由此确定电镀区为本项目拆迁时的重点关注区。本项目场区内六价铬在受污染点位影响深度最大为 3m，主要位于 8#、9#点位，因为此处的生产工艺与六价铬相关，其他部位影响深度较小主要位于表层 1m 内。根据检测结果，六价铬检出值较小，主要分布于污水处理站、制管车间、仓库、第一综合厂房及电镀车间区，最大浓度值为 2.9mg/kg，最大值位于电镀车间内的 8#点。具体见图 5-1、图 5-2。